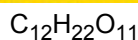


Fichas Internacionales de Seguridad Química

SACAROSA

ICSC: 1507



Masa molecular: 342.30

Nº ICSC 1507

Nº CAS 57-50-1

Nº RTECS WN6500000

TIPOS DE PELIGRO/ EXPOSICION	PELIGROS/ SINTOMAS AGUDOS	PREVENCION	PRIMEROS AUXILIOS/ LUCHA CONTRA INCENDIOS
INCENDIO	Combustible.	Evitar las llamas.	Polvo, espuma resistente al alcohol, pulverización con agua, dióxido de carbono .
EXPLOSION	Las partículas finamente dispersas forman mezclas explosivas en el aire.	Evitar el depósito del polvo; sistema cerrado, equipo eléctrico y de alumbrado a prueba de explosión del polvo.	En caso de incendio: mantener fríos los bidones y demás instalaciones rociando con agua.
EXPOSICION			
• INHALACION	Tos.	Extracción localizada o protección respiratoria.	Aire limpio, reposo.
• PIEL	Enrojecimiento. Aspereza.	Guantes protectores.	Aclarar la piel con agua abundante o ducharse.
• OJOS	Enrojecimiento.	Gafas ajustadas de seguridad.	Enjuagar con agua abundante durante varios minutos (quitar las lentes de contacto si puede hacerse con facilidad), después proporcionar asistencia médica.
• INGESTION			

DERRAMES Y FUGAS	ALMACENAMIENTO	ENVASADO Y ETIQUETADO
Barrer la sustancia derramada e introducirla en un recipiente ; si fuera necesario, humedecer el polvo para evitar su dispersión.	Separado de oxidantes fuertes.	NU: No clasificado. CE: No clasificado.

VEASE AL DORSO INFORMACION IMPORTANTE

ICSC: 1507

Preparada en el Contexto de Cooperación entre el IPCS y la Comisión Europea © CE, IPCS, 2003

Fichas Internacionales de Seguridad Química

SACAROSA

ICSC: 1507

D
A
T
O
S
I
M
P
O
R
T
A
N
T
E
S

ESTADO FISICO: ASPECTO:

Sólido blanco, en diversas formas.

PELIGROS FISICOS:

Es posible la explosión del polvo si se encuentra mezclado con el aire en forma pulverulenta o granular.

PELIGROS QUIMICOS:

Reacciona con oxidantes fuertes, originando peligro de incendio.

LIMITES DE EXPOSICION:

TLV: 10 mg/m³ como TWA; A4; (ACGIH 2003).
MAK no establecido.

VIAS DE EXPOSICION:

La sustancia se puede absorber por inhalación y por ingestión.

EFFECTOS DE EXPOSICION DE CORTA DURACION:

Puede causar irritación mecánica.

EFFECTOS DE EXPOSICION PROLONGADA O REPETIDA:

La sustancia puede afectar a los dientes, dando lugar a caries dental. El contacto prolongado o repetido con la piel puede producir dermatitis.

PROPIEDADES FISICAS

Punto de fusión (se descompone): 186°C
Densidad: 1.6 g/cm³

Solubilidad en agua, g/100 ml a 25°C: 200
Coeficiente de reparto octanol/agua como log Pow: -3.67

DATOS AMBIENTALES

NOTAS

INFORMACION ADICIONAL

Los valores LEP pueden consultarse en línea en la siguiente dirección: <http://www.mtas.es/insht/practice/vlas.htm>

Última revisión IPCS: 2003
Traducción al español y actualización de valores límite y etiquetado: 2003

ICSC: 1507

SACAROSA

© CE, IPCS, 2003

NOTA LEGAL IMPORTANTE:

Esta ficha contiene la opinión colectiva del Comité Internacional de Expertos del IPCS y es independiente de requisitos legales. Su posible uso no es responsabilidad de la CE, el IPCS, sus representantes o el INSHT, autor de la versión española.